

Python royal

Température adéquate

	Point chaud	Point moins chaud
Température de jour	32 C	28 C
Température de nuit	28 C	26 C

Caractéristiques générales :

Le python royal est un serpent de taille moyenne et massive. Sa coloration est cryptique. Le noir du dessus de la tête et du dos contraste avec le beige ou le jaune en forme de larges tâches arrondies. La robe ainsi constituée est propre à chaque individu et est l'équivalent des empreintes digitales de l'humain. Ce serpent est un excellent reptile pour les débutants car il est généralement inoffensif.

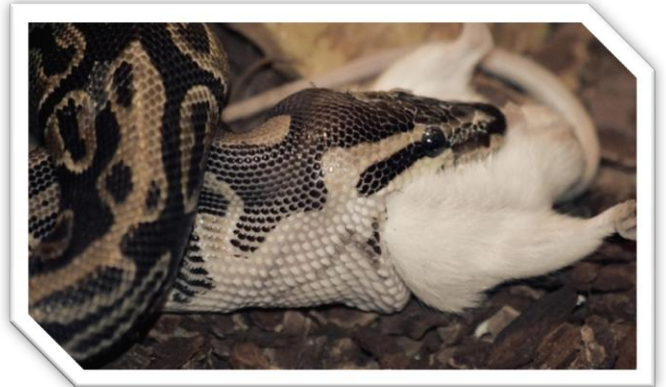
Captivité :

L'habitat du python royal doit mesurer au minimum 95 cm X 50 cm x50 cm et être muni d'un couvercle, d'un système de chauffage et d'un système d'éclairage émettant des rayons ultra-violet. Le degré d'humidité (60-70%) et la température (voir le tableau ci-haut) doivent être surveillés attentivement afin de préserver la santé de votre python. Pour maintenir la température adéquate, l'utilisation d'un tapis chauffant, hors de la portée de l'animal peut être utilisé ainsi qu'une lampe chauffante non-accessible pour ce dernier. Le tapis doit être installé sous le terrarium afin d'éviter tout contact direct. Si l'animal a accès à la source chauffante, les risques de brûlures sont près du 100%. Un reptile ne ressent pas la chaleur sur sa peau, ce n'est qu'une fois qu'il est trop tard qu'il ressent la blessure. Le python royal doit obligatoirement posséder une lampe UV dans son habitat! Cette lampe est primordiale à sa bonne santé car elle lui apporte une source de calcium qui est normalement fournie par le soleil lors de ses séances de bronzages. Cette lampe doit fonctionner 10-12h par jour et être changée aux 6 mois afin de conserver son efficacité ! La nuit cette lampe doit être éteinte, contrairement à la lampe chauffante qui doit fonctionner toute la journée. Afin de mieux contrôler le temps d'exposition à la lumière UV, le degré d'humidité et de conserver une température adéquate, il est fortement recommandé de se procurer un thermomètre et un hygromètre pour mieux contrôler les variantes. L'idéal est de se procurer un thermostat qui régule la température et un minuteur afin de mieux contrôler le temps d'éclairage UV, mais il est important de s'assurer que celui-ci fonctionne toujours, même après plusieurs années! Le substrat recommandé pour un boa doit retenir l'humidité. L'utilisation d'Aspen ou de copeaux est recommandée. Un substrat en gravier ou en sable n'est pas recommandé en raison du risque que l'animal ingère ce produit, ce qui peut causer un blocage intestinal. D'ailleurs, il est fortement recommandé de nourrir votre serpent hors du vivarium afin de diminuer le risque de morsures. Il est

tout de fois possible d'utiliser le sable, si vous nourrissez votre serpent hors de son vivarium. Il ne faut pas oublier d'y ajouter un bol d'eau assez grand pour qu'il puisse y entrer complètement. Ce serpent aime se cacher en boule dans une cachette décorée de feuillage. L'ajout d'une ou deux cachettes sera bénéfique.

Alimentation :

Le python royal est un carnivore stricte! Il est donc obligatoire de lui fournir des proies afin qu'il puisse se nourrir et satisfaire sont instinct de prédateur. Dans la nature, ils se nourrissent de petits mammifères. Dans la vie domestique, vous pouvez lui offrir des rats, des lapins, des cochons d'inde, etc. Si votre animal le tolère, vous pouvez donner les animaux morts (d'où vous connaissez la provenance) afin de minimiser les risques de blessures. Pour le python royal juvénile, il est recommandé de le nourrir aux 5 à 7 jours, alors que chez l'adulte, on parle de le nourrir aux 10 jours.



Problèmes de santé fréquents :

- **Infections :** Les infections peuvent survenir dans la bouche (stomatite), sur la peau (bactérienne ou fongique) ou en forme d'abcès. Cette condition est souvent la cause d'une mauvaise alimentation, d'un excès d'humidité ou d'une mauvaise hygiène.
- **Parasites :** Un serpent peut parfois attraper des parasites de plusieurs façons, telles qu'en ayant été à l'extérieur, en étant en pension ou en animalerie ou en provenance de leur nourriture vivantes (souris, insectes, etc.). Si l'animal n'est pas traité suite à l'apparition des parasites, il pourrait devenir anémique et en mourir. Les parasites se nourrissent du sang de votre animal, où il peut trouver les nutriments nécessaires à sa survie.
- **Problème de mue :** Un reptile mue plusieurs fois par année. La mue consiste à un changement de peau. L'animal grandit et les écailles deviennent trop serrées sur lui. Il est développe de nouvelle et les anciennes doivent partir. Un problème de mue survient quand le degré d'humidité n'est pas adéquat. Quand une peau commence à se détacher, il est important de ne pas tirer dessus.
- **Obstruction :** Un propriétaire mal renseigné peut offrir un animal trop gros en repas à son serpent. Le serpent à parfois les yeux plus gros que la panse et essaye de manger sa proie. C'est à ses moments qu'il risque de s'étouffer!
- **Prolapse cloacal :** Un prolapse cloacal signifie qu'il y a eu une extériorisation d'une partie du système digestif de votre reptile. Il est donc possible de voir une partie de l'intestin de votre reptile sortir par son cloaque (orifice qui réunit l'anus et l'appareil reproducteur).

Comme pour tous les animaux, il est recommandé d'effectuer un examen après l'achat d'un nouveau reptile et un examen annuel est de mise. L'examen annuel aide à prévenir les problèmes de santé qui pourraient survenir et ainsi sauver la vie de votre animal. En cas de doute, une visite chez le vétérinaire s'impose! Un reptile, quel qu'il soit, cachera ses symptômes afin de ne pas devenir une proie facile pour les prédateurs (les humains).



Au moindre changement de comportement, contactez votre vétérinaire.

Hôpital vétérinaire Animo-vet

